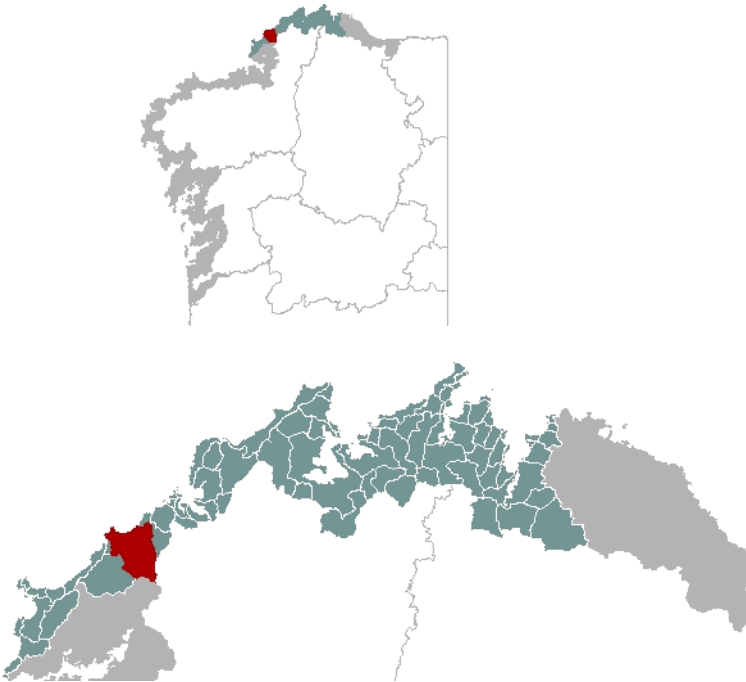




1. EMPRAZAMENTO

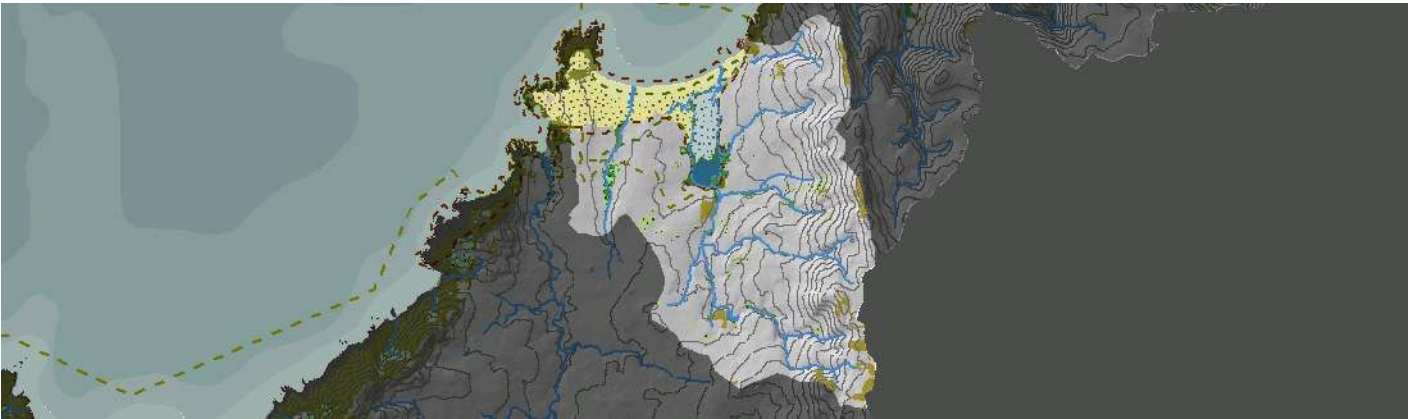


DATOS XERAIS

Comarca: Rías Altas. Sector: Costa Norte de Ferrol. Concello: Valdoviño; Narón nunha área moi escasa do sueste. Parroquia: Santalla de Valdoviño na parte leste; Santiago de Lago na parte central; San Vicente de Meirás na parte máis occidental; San Bartolomeu de Lourido na esquina sudoccidental; San Estevo de Sedes no extremo sueste. Extensión: 24,25 km2

2. CARACTERIZACIÓN

ELEMENTOS NATURAIS



AS FORMAS DO RELEVO

Unidade de grandes dimensións e notable profundidade, con extensa e irregular chaira relacionada coa litoloxía. O corredor deprimido existente entre Ferrol e Valdoviño dá lugar a esta chaira xistosa que segue a un grande arco areoso. A unidade ten unha praia de máis de 2 km e un dos campos dunares máis grandes do noroeste peninsular, cunha proxección quilométrica do manto eólico asociado. Tras ela un gran complexo hidromorfo cunha lagoa costeira de máis de 60 ha. Cun peche difuso cara ao sur e o oeste, na parte oriental, unha aliñación de elevacións case meridiana marca perfectamente a cunca visual, superando en gran parte do cordal os 250 m snm. Inclúe o EIX Complexo sedimentario e costa rochosa da Frouxeira e Meirás.

AS UNIDADES LITOLÓXICAS

A franxa máis oriental da unidade paisaxística é ambiente de rochas hercinianas e antehercinianas. De E a O sucédense: un granito herciniano de dúas micas con facies moi deformadas e heteroxéneas; un granito herciniano con facies de ortogneis tonalítico, acompañado ao sur por un ortogneis mesoglandular; e un metagabro anteherciniano. No Monte da Pena, nese sector sueste, aparecen diques e lentellóns de dolerita / diabasa, de ortogneis leucocrático granatífero e do metagabro antehercínico. O resto da unidade é do dominio da Serie de Ordes, con materiais cuarzoxtosos, xistosos e metasamíticos de idade variable que vai do Precámbrico ao Silúrico. Estes materiais conteñen lentellóns con rochas de igual idade e mesmo dominio. Cobertura cuaternaria relevante na unidade, con extensa área de praia e duna e un manto eólico de tamaño notable. Son significativos os materiais do fondo da lagoa e as capas detríticas de areas e arxilas da depresión Ferrol-Valdoviño.

A DIVERSIDADE CLIMÁTICA

Dominio climático Cálido e Seco: temperatura media anual supera os 15°C e a amplitude térmica media está por debaixo de 12,5°C en todo o complexo sedimentario; precipitacións medias entre 800 mm e 1000 mm anuais. Nas vertentes e cabeceiras fluviais as temperaturas son máis frescas (aínda que roldando os 14°C de media anual) e rexístrase un incremento progresivo das precipitacións polo que hai unha transición climática cara aos dominios subhúmido e húmido. Este último adscribese á parte alta do Monte do Seixo con valores acumulados anuais de ata 1400 mm.

OS SOLOS

Unidade modelada en materiais xistosos cunha franxa oriental de rochas básicas e graníticas. A metade oriental responde a unha catena topográfico-litolóxica. A occidental depende de factores máis locais e de evolución xeolóxica recente. A metade E presenta, dende as elevacións ata a parte baixa central, leptosoles líticos nos cumes, umbrisoles dísticos nas ladeiras máis empinadas e cambisoles eútricos nas máis tendidas e fluvisol háptico no fondo da cunca. A metade O, máis alá das dunas arenosólicas, hai dúas franxas de fluvisol tiónico (sapropel a próxima ao mar e marsh costeiro a interior, segundo Kübiena). No extremo occidental, na península de Punta Frouxeira, xunto aos arenosoles dos sedimentos eólicos, son leptosoles líticos e umbrisoles dístico-lépticos os solos pobres que cobren o territorio. Tras a lagoa costeira, os fluvisoles hápticos, de mala drenaxe e encharcamento prolongado, dan paso a un cambisol gleico. Ao sueste e nordeste, desenvólvense senllos acrisoles órticos.

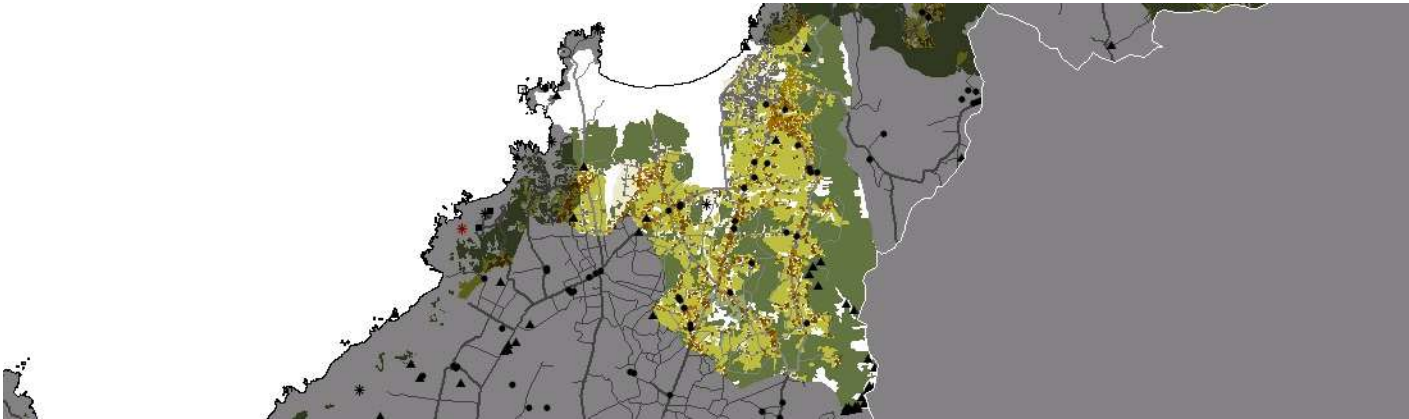
AS AUGAS

O Río do Vilar é a principal arteria fluvial formando un val amplo pero disimétrico no que os principais tributarios chegan pola súa marxe dereita a través das ladeiras do Monte do Coval. O río do Vilar verte as súas augas na lagoa costeira de Frouxeira (masa de Augas de Transición Lagoa de Frouxeira, 20178), situada tras o complexo dunar e a poucos metros da desembocadura. Pola súa banda, o sector occidental da unidade forma parte da pequena cunca fluvial do Rego Magno e desauga na masa de Augas Costeiras 20092.

O PATRIMONIO NATURAL

Cordón dunar, campo eólico, lagoa, marismas e bosques de ribeira asociados atópanse dentro do LIC Costa Ártabra. Trátase duns dos maiores campos dunares da costa de Galicia, atopándose non só hábitats de grupo 21, Dunas marítimas das costas atlánticas, senón tamén do 2230, Dunas con céspedes de Malcolmietalia e, potencialmente, o 2260, Dunas con vexetación esclerófila do Cisto-Lavanduletalia. Hábitat 1230 de acantilados mariños atlánticos nos extremos da unidade. A lagoa, hábitat 1150, conta con carrizais e marismas. Existen áreas de prados hidromorfos, 6420 e 6430; e de bosques de ribeira 91E0, que orlan o espazo de lagoa, en especial, a parte leste, onde alcanzan unha anchura notable. Quedan, nas vertentes que pechan a unidade, algunhas masas de frondosas de recolonización. Hai varias citas de Antirrhinum majus subsp. linkianum e unha de Linaria aguiilonensis e Rumex rupestris, especies vulnerables protexidas.

ELEMENTOS ANTRÓPICOS



USOS DO SOLO

Nesta ampla unidade, presidida polo sistema praia-duna-lagoa da Frouxeira, o uso do solo de maior extensión corresponde ao agrícola. Un atomizado parcelario debuxa un complexo mosaico que abrangue a totalidade dos solos fértiles en suave pendente. O fondo da unidade queda enmarcado por suaves relevos en cuxas ladeiras dominan as explotacións forestais de repoboación. O resto do territorio incluído no presente ámbito, ademais das formacións naturais enumeradas na alínea anterior, correspóndese cun uso residencial desvinculado das funcións rurais e con funcionalidade urbana nalgúns ámbitos, e que se asocia ao aproveitamento turístico do extenso areal da Frouxeira. Como uso puntual, figura o acuícola da piscifactoría de Valdoviño, na vertente oeste do Monte de Meirás.

MORFOLOXÍA

A base do sistema de asentamentos é de orixe rural tradicional, distribuíndose os numerosos núcleos orixinarios a media ladeira nunha orla asimétrica ao redor da chaira costeira que constitúe o tramo final do val da rede do río do Vilar, cunha estrutura basicamente en diseminado adaptándose á pendente. Entre eles, figuran a capital municipal, o núcleo de Valdoviño, Aviño, Lourido, A Penela, Lago, O Outeiro e Taraza. Sobre este sistema base producíronse crecementos residenciais seguindo novos patróns de ocupación e tipoloxía non relacionados coas actividades tradicionais, tanto ao longo das principais vías de comunicación, como no ámbito do areal da Frouxeira. Algúns desenvolveron unha funcionalidade urbana (ámbito de Lago, O Muíño, O Chantorro, O Carballal) e outros atenden a unha finalidade estritamente residencial, con tipoloxías diversas (Carreiras e, especialmente, a vertente da ladeira comprendida entre Valdoviño e a praia).

INFRAESTRUTURAS DE MOBILIDADE

A unidade é percorrida por unha infraestrutura viaria profusa, vertebrada pola rede primaria básica (AC-566, AC-116) e a provincial (C-5404, C-5405), complementada pola rede de pistas e camiños numerosos.

PATRIMONIO HISTÓRICO

Espazo de forte culturización como poñen de manifesto os numerosos elementos tanto arqueolóxicos (mámoas e castros) como arquitectónicos e etnográficos (pazos, ermidas, cruceiros ou casaríos singulares) que se distribúen por toda a unidade: conxuntos de mámoas, de Meirás, Pena Moura, monte dos Nenos ou Portonovo; castros de Pereiro, Aviño, punta Frouxeira, de Lodeiro ou de Tomás de Taraz; casas reitorais de Santa Olaia, de San Bartolomé e de Santiago de Lago; pazo da Riva; ermidas de San Miguel de Aviño, das Neves.

O CARÁCTER E A ORGANIZACIÓN ACTUAL

Neste espazo conviven o carácter natural agreste das formacións acantiladas e sedimentarias, co de clara raizame agraria, asociado a explotacións minifundistas tradicionais, e co carácter residencial demandado e en expansión, tanto pola súa situación no ámbito de influencia da urbe de Ferrol, como polo aproveitamento turístico (estacional) das excelencias do arco areoso e a lagoa da Frouxeira. Este conxunto de singular beleza é, sen dúbida, o xenio de lugar e o elemento vertebrador do territorio desta unidade de paisaxe.

DINÁMICA DA PAISAXE

A evolución da paisaxe neste amplo val seguiu as pautas propias do rural costeiro galego ata ben entrada a segunda metade do pasado século, onde a proximidade á cidade de Ferrol, facilitou o desenvolvemento de procesos urbanísticos asociados a segundas residencias e a actividade turística. Unha dinámica que alterou a fisionomía dos núcleos tradicionais existentes.

RISCOS E IMPACTOS

A completar durante a elaboración dos catálogos e directrices da paisaxe litoral.

3. AVALIACIÓN

VALORACIÓN DA PAISAXE

Nesta ancha depresión de fondo plano chama poderosamente a atención o conxunto de praia, cordón dunar, lagoa e áreas encharcadas da Frouxeira, asentado nunha extraordinaria fronte costeira de máis de 3 km. Estas formacións motivan que os valores máis diferenciadores e significativos sexan os xeomorfolóxicos e ecolóxicos, como evidencia a súa inclusión en diferentes categorías de protección: Humidal do Convenio RAMSAR, a escala internacional, LIC e ZEPA da Rede Natura 2000 comunitaria, e Humidal protexido e ZEPVN da Rede de espazos protexidos de Galicia. Estes elementos naturais unidos ás coberturas asociadas á organización tradicional do territorio, dan como resultado unha escena de grande amplitude visual dunha elevada diversidade cromática e textural, enmarcada no seu extremo oriental polo Espazo de Interese Paisaxístico de Punta Frouxeira. Este fito xeográfico, ademais da súa singularidade xeomorfolóxica, xunta valores de identidade presentes no imaxinario colectivo. Precisamente este lugar preséntase como un punto de acceso á panorámica da escena da unidade e de gran parte do perfil litoral da Costa Norte de Ferrol.



4. PLANIFICACIÓN

OBXECTIVOS DE CALIDADE PAISAXÍSTICA

A completar durante a elaboración dos catálogos e directrices da paisaxe litoral.

ACCIÓNS

A completar durante a elaboración dos catálogos e directrices da paisaxe litoral.

ÁMBITOS DE RECUALIFICACIÓN

1. Crecemento residencial e terciario desenvolvido na vertente da ladeira comprendida entre Valdoviño e a praia da Frouxeira, e que non presenta unha funcionalidade rural ou urbana. O obxectivo é integrar os baleiros como elementos xeradores de trama ou estrutura física e funcional, minimizando a presión sobre o perfil acantilado e o areal e mellorar deste modo a calidade escénica e ambiental deste lugar. 2. Crecementos residenciais desenvolvidos ao oeste do núcleo do Outeiro, no lugar de Carreiras, e que non presentan unha funcionalidade rural ou urbana. O obxectivo é integrar os baleiros como elementos xeradores de trama ou estrutura física e funcional, minimizando presión sobre o areal e potenciando a función de corredor funcional que constitúe o río de Riomaior.

Lenda / Leyenda

Usos do solo/ Usos del suelo

	Chairras intermareais / Llanuras intermareales		Matogueiras / Matorrales
	Marismas / Marismas		Cultivos e prados / Cultivos y prados
	Praias / Playas		Cultivos frutícolas e de viveiro / Cultivos frutícolas y de vivero
	Dunas / Dunas		Viñedos / Viñedos
	Lagoas e humedais costeiros / Lagunas y humedales costeros		Cultivos baixo plástico / Cultivos bajo plástico
	Cantis / Acantilados		Forestal de repoboación / Forestal de repoblación
	Vexetación costeira / Vegetación costera		Outras formacións arbóreas / Otras formaciones arbóreas
	Bosques autóctonos / Bosques autóctonos		Outras masas de auga / Otras masas de agua
	Bosques de ribeira / Bosques de ribera		Canteira / Cantera
	Bosques mixtos / Bosques mixtos		Artificial / Artificial
	Bosques de recolonización / Bosques de recolonización		
	Outras formacións de carácter húmido / Otras formaciones de carácter húmedo		

Asentamentos / Asentamientos

	Asentamento de carácter fundacional / Asentamiento de carácter fundacional
	Desenvolvemento periférico / Desarrollo periférico
	Asentamento funcional / Asentamiento funcional
	Agregado urbano / Agregado urbano
	Nova agrupación / Nueva agrupación
	Outras edificacións / Otras edificaciones

Hidrografía / Hidrografía

Patrimonio / Patrimonio

-
-
-
-
-
-
-
-

Toponimia / Toponimia

-
-
-
-
-
-
-

Batimetría / Batimetría

Espazos de interese / Espacios de interés

-
-
-
-

Rede de Espazos Naturais / Red de Espacios Naturales

Liña de dinámica litoral / Línea de dinámica litoral

Sistemas territoriais / Sistemas territoriales

-
-
-
-
-
-
-
-
-
-
-



1:25.409

0 100 200 400 600 800 Metros

Sistema de referencia: European Datum 1950, fuso 29
Sistema de referencia: European Datum 1950, fuso 29



